

**Fatti. Forse sapevi che...**

? ... quali sono state le nazioni di maggior successo negli ultimi due decenni?

? Come sono i risultati dei paesi durante il corso degli anni?

? Per rispondere a queste domande abbiamo analizzato il numero di punti acquisiti da ogni paese che utilizza il sistema standard 8, 6, 5, 4, 3, 2, 1 per i posti dal 1 al 7 rispettivamente. Presumibilmente, l'obiettivo principale per tutti i paesi è medaglie, non i punti. Una medaglia d'oro è molto più significativo di due quarti posti, anche se entrambi danno gli stessi otto punti. Tuttavia, il sistema di punti rispecchia abbastanza bene le prestazioni globali di un paese, permettendo il confronto tra paesi con livelli molto diversi di risultati (con e senza medaglie) e può dare linee di tendenza più agevole. Tabella 1 e Figura 1 mostra la distribuzione dei punti per 14 tipi di barca olimpica nel corso degli ultimi 17 anni, e anche l'andamento lineare, che riflette la variazione delle prestazioni nel corso degli anni.

In totale, la Germania ha ottenuto circa il 40% più punti di ciascuno dei suoi più vicini rivali, Australia e Gran Bretagna. Tuttavia, le tendenze sono molto diverse: GBR registrato una crescita continua di performance (+5,6% all'anno). AUS mantenuto un livello molto costante (0,2%), ma le prestazioni GER è leggermente diminuita (-2,5%), legati principalmente agli anni senza successo di 2.007-8. Le statistiche rivelano una leggera diminuzione del numero di punti per i prossimi cinque paesi di successo: USA, Italia, Canada, Francia e Romania. Tuttavia, nella maggior parte dei casi, in realtà non riflettono un indebolimento in termini di prestazioni, ma non rispecchiano la concorrenza sempre più stretto, in cui i punti sono condivisi tra più concorrenti. NZL è al nono posto, ma la visualizzazione di un reale miglioramento delle prestazioni dal 2003, riflette una crescita del 10% nel trend. Le tendenze prossime due (Danimarca e Olanda) hanno mostrato negativo. Ci sono quattro potenze emergenti all'inizio del dieci secondi che visualizza tutti i trend positivi: la Polonia (12 ° posto, 6%), Bielorussia (13, 4,2%), Cina (14, 5,5%) e Repubblica Ceca (15, 10%). Tuttavia, la crescita più elevata (24% l'anno) è stata la Grecia (27 ° posto) con una performance rapidamente migliorato rispetto alle Olimpiadi di Atene. Molto bene le tendenze positive sono state visualizzate da Estonia (26 ° posto, 12,7%), Finlandia (34, 18,5%) e Cuba (36 °, 10,4%).

... che paese è il maggior successo nella juniores?

La tabella 2 mostra i punti per juniores calcolato utilizzando lo stesso metodo di cui sopra. La superpotenza qui è la stessa: la Germania, che ha guadagnato quasi 2,5 volte più punti la seconda e la terza l'Italia alla Romania. I cambiamenti in termini di prestazioni sono molto piccole, che è prova di un sistema stabile di canottaggio junior in questi tre paesi. La prossima in classifica (Australia) hanno mostrato un andamento moderato negativo (-4,5%), poi la Gran Bretagna, un trend molto costante (-0,2%) e Francia (6 °, -3,3%).

La Russia è ancora al settimo posto, ma ha mostrato una forte tendenza negativa (-7,4%) causata da un brusco calo di prestazioni nel corso degli ultimi cinque anni. La Russia potrebbe essere presto superato da Stati Uniti (8 ° posto, +3%), Polonia (9 °, -0,2%), Bielorussia (10 °, 1,1%) e

Repubblica Ceca (11, 1.1%). La più alta crescita in juniores si trovano in Cina (14 ° posto, +14%), Nuova Zelanda (15 °, 11,4%), Grecia (21, 9%), Bulgaria (22, 12%) e Lituania (27, 13,2%)

.... Come faccio spettacoli di giovani e adulti in correlazione con l'altro?

Abbiamo trovato una forte correlazione positiva (0.85) tra i punti segnati nelle categorie open e junior nei 36 migliori paesi. Questo è piuttosto una constatazione banale, perché i paesi con un migliore sviluppo del canottaggio probabilmente la meglio in entrambe le categorie. La correlazione tra la percentuale di crescita era più piccolo (0,36), ma anche positive e statisticamente significative ( $p < 0,05$ ). Ciò significa che la modifica delle prestazioni nelle categorie junior e adulti sono correlate. Non abbiamo analizzato la categoria U23 qui perché lo stato del loro Campionato del Mondo è stata fondata solo nel 2001.

? ... quali fattori influenzano le prestazioni allo scoperto e le categorie junior?

? Possiamo vedere un influenza gli uni sugli altri? E' molto difficile rispondere a queste domande statisticamente. La Figura 2 mostra il confronto dei risultati ottenuti in entrambe le categorie in diversi paesi. In alcuni paesi (GER, DEN, RUS) possiamo vedere che i cambiamenti di prestazione juniores successo 3-4 anni prima che si è verificato nella categoria open, che potrebbe essere correlato alla progressione di una generazione di atleti provenienti da juniores agli adulti. Per gli altri paesi (ITA, ROU, NZL), alti e bassi nelle prestazioni si è verificato contemporaneamente in entrambe le categorie. Questo potrebbe essere spiegato con tendenze globali di sviluppo remi in questi paesi: livello di finanziamento, la metodologia di formazione, formazione degli allenatori, ecc Un terzo gruppo di paesi (GBR, USA, CAN) le tendenze mostrate piuttosto indipendente dei risultati in giovani e adulti.

? Ciò riflette probabilmente la separazione nella struttura organizzativa di canottaggio junior ed elite. La loro canottaggio elite è stato organizzato principalmente su base professionale, ma la struttura è basata su junior club e scuola di canottaggio.

? Concludendo, C'è una relazione tra le prestazioni nelle categorie junior e adulti, ma la sua natura varia notevolmente nei diversi paesi. Le informazioni qui fornite potrebbero essere utili per ulteriori studi di fattori organizzativi e sociologici dello sviluppo voga in vari paesi.

? Contact Us:

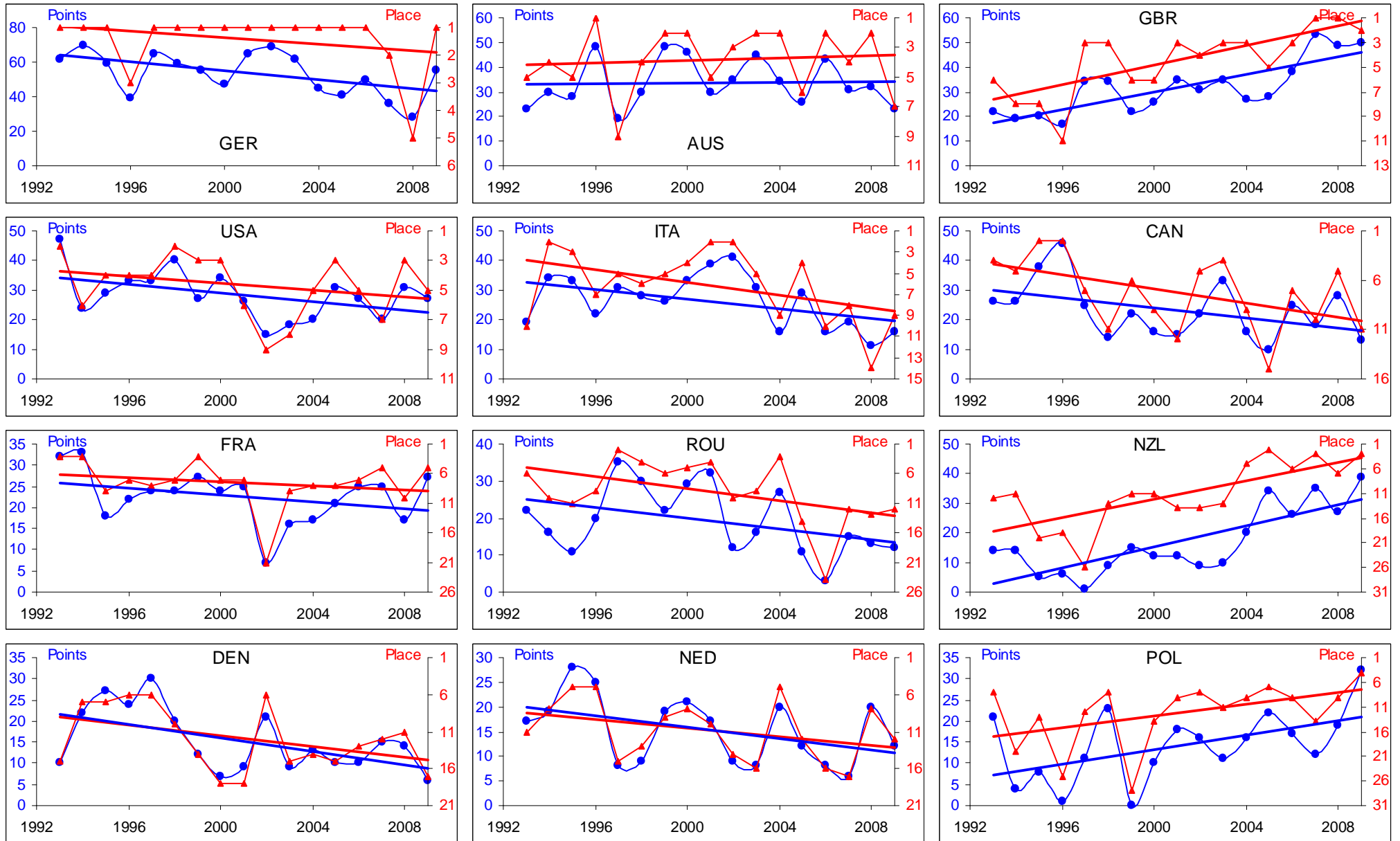
\* ©2009: Dr. Valery Kleshnev,

[kleva1@btinternet.com](mailto:kleva1@btinternet.com) , [www.biorow.com](http://www.biorow.com)

Table 1 Punti ai World Championships e Giochi Olympic nelle 14 specialità Olympiche

|    | Country | 1993 | 1994 | 1995 | 1996 | 1997 | 1998 | 1999 | 2000 | 2001 | 2002 | 2003 | 2004 | 2005 | 2006 | 2007 | 2008 | 2009 | Total | Growth |
|----|---------|------|------|------|------|------|------|------|------|------|------|------|------|------|------|------|------|------|-------|--------|
| 1  | GER     | 62   | 70   | 59   | 39   | 65   | 59   | 55   | 47   | 65   | 69   | 62   | 45   | 41   | 50   | 36   | 28   | 55   | 907   | -2.5%  |
| 2  | AUS     | 23   | 30   | 28   | 48   | 19   | 30   | 48   | 46   | 30   | 35   | 45   | 34   | 26   | 43   | 31   | 32   | 23   | 571   | 0.2%   |
| 3  | GBR     | 22   | 19   | 20   | 17   | 34   | 34   | 22   | 26   | 35   | 31   | 35   | 27   | 28   | 38   | 53   | 49   | 50   | 540   | 5.6%   |
| 4  | USA     | 47   | 24   | 29   | 33   | 33   | 40   | 27   | 34   | 26   | 15   | 18   | 20   | 31   | 27   | 20   | 31   | 27   | 482   | -2.6%  |
| 5  | ITA     | 19   | 34   | 33   | 22   | 31   | 28   | 26   | 33   | 39   | 41   | 31   | 16   | 29   | 16   | 19   | 11   | 16   | 444   | -3.0%  |
| 6  | CAN     | 26   | 26   | 38   | 46   | 25   | 14   | 22   | 16   | 15   | 22   | 33   | 16   | 10   | 25   | 18   | 28   | 13   | 393   | -3.6%  |
| 7  | FRA     | 32   | 33   | 18   | 22   | 24   | 24   | 27   | 24   | 25   | 7    | 16   | 17   | 21   | 25   | 25   | 17   | 27   | 384   | -1.8%  |
| 8  | ROU     | 22   | 16   | 11   | 20   | 35   | 30   | 22   | 29   | 32   | 12   | 16   | 27   | 11   | 3    | 15   | 13   | 12   | 326   | -3.8%  |
| 9  | NZL     | 14   | 14   | 5    | 6    | 1    | 9    | 15   | 12   | 12   | 9    | 10   | 20   | 34   | 26   | 35   | 27   | 39   | 288   | 10.5%  |
| 10 | DEN     | 10   | 22   | 27   | 24   | 30   | 20   | 12   | 7    | 9    | 21   | 9    | 13   | 10   | 10   | 15   | 14   | 6    | 259   | -5.2%  |
| 11 | NED     | 17   | 19   | 28   | 25   | 8    | 9    | 19   | 21   | 17   | 9    | 8    | 20   | 12   | 8    | 6    | 20   | 12   | 258   | -3.8%  |
| 12 | POL     | 21   | 4    | 8    | 1    | 11   | 23   | 0    | 10   | 18   | 16   | 11   | 16   | 22   | 17   | 12   | 19   | 32   | 241   | 6.0%   |
| 13 | BLR     | 5    | 6    | 3    | 13   | 15   | 3    | 9    | 12   | 19   | 21   | 19   | 13   | 12   | 10   | 19   | 11   | 10   | 200   | 4.2%   |
| 14 | CHN     | 21   | 14   | 4    | 10   | 0    | 6    | 9    | 0    | 1    | 4    | 7    | 8    |      | 28   | 25   | 29   | 3    | 169   | 5.5%   |
| 15 | CZE     | 8    | 3    | 5    | 3    | 3    | 6    | 4    | 0    | 10   | 9    | 19   | 16   | 15   | 15   | 17   | 14   | 17   | 164   | 10.1%  |
| 16 | RUS     | 5    | 4    | 7    | 8    | 14   | 21   | 18   | 10   | 10   | 12   | 10   | 12   | 14   | 5    | 1    | 2    | 4    | 157   | -3.0%  |
| 17 | SLO     | 5    | 9    | 8    | 8    | 8    | 4    | 8    | 12   | 14   | 10   | 11   | 6    | 14   | 10   | 11   | 6    | 9    | 153   | 2.0%   |
| 18 | UKR     | 7    | 13   | 5    | 7    | 10   | 2    | 13   | 6    | 6    | 10   | 4    | 12   | 7    | 11   | 6    | 5    | 8    | 132   | -0.6%  |
| 19 | NOR     | 8    | 8    | 7    | 9    | 8    | 9    | 8    | 6    | 8    | 5    | 8    | 9    | 7    | 4    | 5    | 8    | 2    | 119   | -3.2%  |
| 20 | SUI     | 12   | 12   | 10   | 19   | 10   | 11   | 13   | 16   | 8    | 0    | 0    | 0    | 0    | 0    | 0    | 0    | 1    | 112   | -16.4% |
| 21 | BUL     | 5    | 0    | 0    | 0    | 4    | 4    | 8    | 9    | 2    | 8    | 8    | 14   | 10   | 3    | 6    | 8    | 5    | 94    | 7.1%   |
| 22 | HUN     | 10   | 4    | 1    | 0    | 0    | 1    | 3    | 3    | 11   | 8    | 3    | 3    | 8    | 0    | 1    | 0    | 0    | 56    | -4.8%  |
| 23 | SWE     | 5    | 1    | 17   | 8    | 5    | 6    | 0    | 0    | 0    |      | 0    | 0    | 3    | 6    | 2    | 3    | 0    | 56    | -10.4% |
| 24 | CRO     | 2    | 3    | 3    | 3    | 0    | 0    | 5    | 5    | 6    | 9    | 6    | 6    | 2    | 0    | 1    | 0    | 4    | 55    | 0.0%   |
| 25 | RSA     | 0    | 0    | 2    | 0    | 0    | 0    | 1    | 8    | 5    | 9    | 5    | 5    | 7    | 1    | 3    | 3    | 2    | 51    | 8.2%   |
| 26 | EST     | 0    | 0    | 6    | 0    | 0    | 0    | 1    | 2    | 2    | 1    | 2    | 10   | 5    | 5    | 5    | 6    | 5    | 50    | 12.7%  |
| 27 | GRE     | 0    | 0    | 0    | 0    | 0    | 0    | 0    | 0    | 0    | 3    | 0    | 5    | 4    | 5    | 9    | 8    | 14   | 48    | 24.4%  |
| 28 | AUT     | 2    | 2    | 6    | 6    | 5    | 8    | 6    | 0    | 8    | 2    | 2    | 0    |      | 0    | 0    |      |      | 47    | -9.7%  |
| 29 | BEL     | 7    | 7    | 7    | 1    | 2    | 0    | 0    | 0    | 0    | 0    | 0    | 2    | 6    | 5    | 1    | 4    | 4    | 46    | -3.5%  |
| 30 | IRL     | 0    |      | 0    | 4    | 0    | 0    | 0    | 0    | 16   | 1    | 7    | 2    | 9    | 7    | 0    | 0    | 0    | 46    | 5.1%   |
| 31 | ESP     | 8    | 7    | 4    | 4    | 2    | 2    | 0    | 0    | 1    | 1    | 1    | 2    | 0    | 0    | 0    | 0    | 1    | 33    | -19.4% |
| 32 | SRB     |      |      | 0    |      | 0    | 5    | 0    | 3    | 8    | 3    | 0    | 4    | 0    | 0    | 2    | 1    | 3    | 29    | -0.3%  |
| 33 | LTU     | 11   | 0    | 1    | 0    | 1    | 1    | 4    | 5    | 3    | 1    | 0    |      | 0    | 0    | 0    | 0    | 1    | 28    | -14.3% |
| 34 | FIN     | 0    | 0    | 1    | 0    | 0    | 0    | 0    |      |      | 0    | 0    |      | 5    | 2    | 6    | 6    | 0    | 20    | 18.5%  |
| 35 | ARG     | 2    | 2    | 5    | 0    | 0    | 0    | 0    | 0    | 3    | 1    | 0    | 4    | 0    | 0    | 0    | 0    | 0    | 17    | -11.5% |
| 36 | CUB     |      | 0    | 0    | 0    | 0    |      | 0    | 1    | 4    | 0    | 0    | 0    | 3    | 0    | 0    | 2    | 1    | 11    | 10.4%  |
| 37 | EGY     |      |      | 0    | 0    | 8    | 2    | 0    | 0    | 1    | 0    | 0    | 0    | 0    | 0    | 0    | 0    | 0    | 11    | -23.9% |
| 38 | JPN     | 0    | 0    | 0    | 0    | 0    | 0    | 1    | 2    | 3    | 0    | 0    | 2    | 0    | 1    | 2    | 0    | 0    | 11    | 7.2%   |
| 39 | LAT     | 6    | 0    | 0    | 0    | 1    | 0    | 0    | 0    | 0    |      | 0    |      | 0    | 0    | 0    |      |      | 7     |        |
| 40 | CHI     |      |      |      |      |      | 0    |      | 0    | 3    | 0    | 0    | 0    |      | 0    |      | 0    | 0    | 3     |        |
| 41 | KOR     |      |      | 0    | 0    | 3    | 0    | 0    | 0    | 0    |      | 0    | 0    | 0    | 0    | 0    | 0    | 0    | 3     |        |
| 42 | URU     | 3    | 0    | 0    |      |      |      | 0    |      |      |      | 0    | 0    |      |      |      | 0    |      | 3     |        |
| 43 | POR     | 1    | 0    | 0    | 0    | 0    | 0    | 0    |      | 0    | 0    | 0    |      | 0    | 0    | 0    | 0    | 0    | 1     |        |

Figure 1. Grafici del numero di punti e piazzamento dei migliori 12 nazioni durante il periodo 1993-2009 nella 14 specialità Olimpiche



**Table 2 Punti al Junior World Championships**

|    | Country | 1993 | 1994 | 1995 | 1996 | 1997 | 1998 | 1999 | 2000 | 2001 | 2002 | 2003 | 2004 | 2005 | 2006 | 2007 | 2008 | 2009 | Total       | Growth |
|----|---------|------|------|------|------|------|------|------|------|------|------|------|------|------|------|------|------|------|-------------|--------|
| 1  | GER     | 100  | 89   | 93   | 68   | 79   | 94   | 85   | 76   | 76   | 59   |      | 58   | 78   | 78   | 75   | 90   | 73   | <b>1271</b> | -1.3%  |
| 2  | ITA     | 40   | 21   | 32   | 26   | 19   | 20   | 26   | 38   | 30   | 61   | 55   | 37   | 49   | 28   | 24   | 26   | 21   | <b>553</b>  | 0.7%   |
| 3  | ROU     | 23   | 22   | 16   | 28   | 41   | 32   | 24   | 15   | 54   | 37   | 32   | 55   | 41   | 33   | 20   | 25   | 29   | <b>527</b>  | 1.8%   |
| 4  | AUS     | 33   | 26   | 27   | 30   | 44   | 31   | 27   | 21   | 16   | 27   | 23   | 31   | 3    | 17   | 3    | 26   | 25   | <b>410</b>  | -4.5%  |
| 5  | GBR     | 17   | 25   | 20   | 19   | 20   | 20   | 27   | 18   | 21   | 10   | 22   | 12   | 19   | 25   | 18   | 20   | 23   | <b>336</b>  | -0.2%  |
| 6  | FRA     | 14   | 30   | 30   | 20   | 21   | 19   | 20   | 27   | 26   | 31   | 13   | 10   | 12   | 19   | 12   | 12   | 20   | <b>336</b>  | -3.3%  |
| 7  | RUS     | 20   | 12   | 13   | 33   | 28   | 27   | 16   | 15   | 27   | 14   | 30   | 16   | 9    | 9    | 0    | 3    | 2    | <b>274</b>  | -7.4%  |
| 8  | USA     | 12   | 13   | 9    | 12   | 14   | 18   | 12   | 27   | 12   | 14   | 17   | 10   | 21   | 16   | 11   | 26   | 20   | <b>264</b>  | 3.0%   |
| 9  | POL     | 8    | 5    | 13   | 18   | 16   | 11   | 14   | 12   | 3    | 17   | 21   | 24   | 12   | 19   | 2    | 5    | 9    | <b>209</b>  | -0.2%  |
| 10 | BLR     | 4    |      | 12   | 6    | 9    | 3    | 16   | 23   | 30   | 24   | 10   | 13   | 13   | 5    | 11   | 13   | 7    | <b>199</b>  | 1.2%   |
| 11 | CZE     | 12   | 11   | 6    | 6    | 10   | 3    | 6    | 21   | 15   | 27   | 14   | 19   | 12   |      | 6    | 3    | 12   | <b>183</b>  | 1.1%   |
| 12 | UKR     | 8    | 15   | 16   | 9    | 12   | 6    | 17   | 14   | 11   | 5    | 1    | 22   | 12   | 9    | 8    | 5    | 9    | <b>179</b>  | -2.4%  |
| 13 | SLO     | 6    | 5    | 11   | 25   | 9    | 16   | 14   | 6    | 5    | 8    | 16   | 8    | 9    | 14   | 9    | 6    | 7    | <b>174</b>  | -1.7%  |
| 14 | CHN     |      | 11   |      | 8    | 5    | 19   | 6    | 5    |      | 7    |      |      | 0    |      | 67   |      | 35   | <b>163</b>  | 14.7%  |
| 15 | NZL     |      | 7    | 6    | 6    | 2    |      | 2    | 2    | 4    | 4    | 10   | 6    | 19   | 17   | 20   | 20   | 14   | <b>139</b>  | 11.4%  |
| 16 | CRO     | 4    | 10   | 19   | 6    | 12   | 5    | 3    | 15   | 10   | 2    | 7    | 6    | 11   | 17   | 5    | 4    | 2    | <b>138</b>  | -2.8%  |
| 17 | SRB     |      |      | 1    | 6    | 10   | 10   | 12   | 7    | 1    | 9    | 8    | 11   | 17   | 9    | 2    | 8    | 13   | <b>124</b>  | 3.5%   |
| 18 | DEN     | 10   | 14   | 23   | 14   | 5    | 13   | 13   | 13   | 0    | 0    | 6    | 0    | 1    | 8    | 0    | 1    | 0    | <b>121</b>  | -14.5% |
| 19 | NED     | 5    |      | 10   | 12   | 11   | 2    | 15   | 8    | 10   | 9    | 11   | 6    | 0    | 1    | 9    | 5    | 3    | <b>117</b>  | -5.1%  |
| 20 | ESP     | 8    | 23   | 16   | 5    | 9    | 4    | 0    | 1    | 3    | 2    | 6    | 4    |      | 5    |      | 10   | 12   | <b>108</b>  | -4.2%  |
| 21 | GRE     | 2    | 1    |      | 9    | 2    | 1    | 5    | 6    | 0    | 2    | 19   | 15   | 1    | 14   | 9    | 13   | 6    | <b>105</b>  | 9.0%   |
| 22 | BUL     | 2    | 2    | 0    | 3    | 5    | 0    | 2    | 9    | 17   | 4    | 1    |      | 4    | 12   | 14   | 23   | 5    | <b>103</b>  | 12.0%  |
| 23 | LAT     | 5    |      | 2    | 4    |      | 4    |      | 3    | 10   | 16   | 21   | 5    | 10   | 2    | 5    | 12   | 0    | <b>99</b>   | 2.5%   |
| 24 | CAN     | 1    | 13   | 4    | 8    | 8    | 4    | 3    | 4    | 5    |      | 6    | 12   | 7    | 10   | 9    |      | 2    | <b>96</b>   | 1.3%   |
| 25 | SUI     | 12   | 18   | 8    | 10   | 6    | 9    | 3    | 0    | 5    |      | 0    | 4    | 3    | 12   |      | 4    | 1    | <b>95</b>   | -9.1%  |
| 26 | AUT     | 6    | 8    | 6    | 6    | 4    | 9    | 3    |      | 1    |      | 3    | 0    |      | 11   | 11   | 9    | 2    | <b>79</b>   | 0.4%   |
| 27 | LTU     | 0    |      | 0    | 0    | 0    | 0    |      | 6    | 3    | 10   | 12   | 4    | 2    | 8    | 8    | 6    | 9    | <b>68</b>   | 13.2%  |
| 28 | NOR     | 20   | 7    |      | 4    | 1    |      | 8    | 6    | 0    | 0    | 0    |      |      | 3    | 7    | 6    | 0    | <b>62</b>   | -10.3% |
| 29 | EST     |      | 0    | 0    | 0    |      | 8    | 8    |      | 0    | 6    | 6    | 4    | 6    | 8    | 6    | 0    | 0    | <b>52</b>   | 3.6%   |
| 30 | SWE     | 11   | 0    | 11   | 6    | 1    | 3    | 1    |      | 0    |      | 0    |      |      | 3    | 1    | 2    | 0    | <b>39</b>   | -12.6% |
| 31 | BEL     | 7    | 3    | 4    | 2    | 0    | 2    | 5    |      | 1    | 1    | 3    |      |      | 4    | 1    | 4    | 1    | <b>38</b>   | -4.1%  |
| 32 | RSA     | 1    | 0    |      |      | 0    | 3    | 0    | 6    | 0    | 0    | 5    | 4    | 2    | 4    | 0    | 6    | 3    | <b>34</b>   | 8.9%   |
| 33 | ARG     | 0    | 4    | 2    |      |      | 8    | 2    | 2    | 2    | 0    |      | 4    | 0    |      |      | 6    | 2    | <b>32</b>   | 1.3%   |
| 34 | HUN     | 5    | 3    | 1    | 0    | 0    | 0    | 0    |      | 4    |      | 10   | 4    | 1    | 2    |      | 0    | 1    | <b>31</b>   | 0.0%   |
| 35 | POR     |      |      | 0    |      | 0    | 1    | 8    | 0    |      | 3    | 0    |      |      | 4    | 3    | 0    | 0    | <b>19</b>   | -0.1%  |
| 36 | IRL     | 3    | 4    | 3    |      | 3    |      |      |      | 0    |      | 0    |      | 0    |      |      |      | 4    | <b>17</b>   | -5.4%  |
| 37 | SVK     | 0    | 2    |      | 1    |      | 0    |      |      |      | 0    | 8    | 0    |      |      |      | 0    | 0    | <b>11</b>   | -0.2%  |
| 38 | TUR     |      |      |      |      |      |      |      |      |      |      | 1    |      |      |      |      | 8    | 1    | <b>10</b>   | 13.5%  |
| 39 | AZE     |      |      |      |      |      |      |      |      |      |      |      |      |      |      |      | 8    | 0    | <b>8</b>    |        |
| 40 | CUB     |      |      |      |      |      |      |      |      |      |      |      |      | 2    |      |      |      | 4    | <b>6</b>    |        |

Figure 2. Correlazione dei punti ottenuti nei Senior e nella categoria juniors

