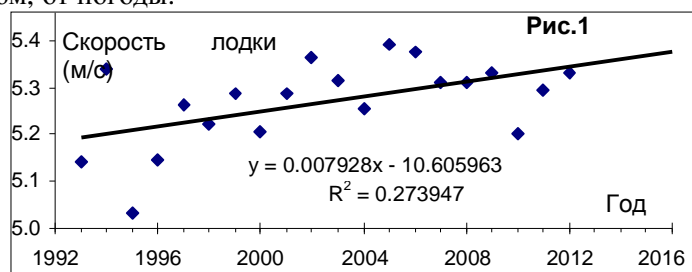


Анализ результатов после Лондона-2012

Как обычно в конце Олимпийского четырехлетия, мы провели анализ результатов на мировых регатах.

• Для определения общих трендов скорости лодки, мы использовали метод, отличный от предыдущих публикаций, где анализировалась скорость победителей и финалистов чемпионатов мира и Олимпиад. На самом деле, Лучшие Времена Мира (ЛВМ) не всегда достигаются в финалах, что мы наблюдали в этом году: шесть ЛВМ были установлены в предварительных заездах кубка мира в Люцерне и одно – на Олимпиаде в Лондоне. Поэтому, мы использовали другой подход: лучшие Времена Года (ЛВГ) были получены на протяжении последних 20 лет с 1993 до 2012 (До 2000 г. были доступны лишь результаты финалов мировых регат).

Было обнаружено, что тренды средней скорости в 14 Олимпийских классах растут на 0,79% в год (Рис.1). Фактор времени объясняет лишь 27% вариации результатов, а остальное зависит от других факторов, в основном, от погоды.



На основе этих трендов, мы вывели «Модельные времена» на 2016 год (GT2016), для чего применили следующий метод: если статистическая величина лучше ЛВМ, мы использовали первую, в противном случае, использовалась величина между ею и ЛВМ. Последняя колонка «Новое ЛВМ» показывает год, когда ожидается новое ЛВМ, на основе полученных трендов ЛВГ.

Класс	ЛВМ	ЛВМ год	Рост	GT2016	Новое ЛВМ
M8+	5:19.35	2012	1.89%	5:19.5	2017
LM4-	5:45.60	1999	1.87%	5:45.7	2016
M4x	5:33.15	2012	1.84%	5:34.0	2019
LW2x	6:49.43	2012	1.55%	6:48.2	2015
W8+	5:54.17	2012	1.51%	5:54.2	2016
W4x	6:09.38	2012	1.16%	6:11.1	2024
LM2x	6:10.02	2007	1.13%	6:09.6	2015
M2-	6:08.50	2012	0.78%	6:10.8	2024
M4-	5:37.86	2012	0.54%	5:41.0	2029
W2x	6:38.78	2002	0.30%	6:41.1	2027
W1x	7:07.71	2002	0.26%	7:11.6	2038
W2-	6:53.80	2002	0.24%	6:55.1	2021
M2x	6:03.25	2006	0.22%	6:05.4	2029
M1x	6:33.35	2009	0.19%	6:34.4	2020

Самый низкий прирост скоростей лишь 0,2-0,3% в год был обнаружен в M1x, M2x, W2-, W1x и W2x, т.е. в мелких лодках (МЛ) открытой категории, за исключением M2-. Здесь ожидается самый длинный период ожидания 10-26 лет до нового ЛВМ. Будущее покажет нам, является ли это свидетельством достижения человеческих пределов, или это лишь временная стагнация,

связанная с поколением спортсменов, тренеров и тренировочных технологий?

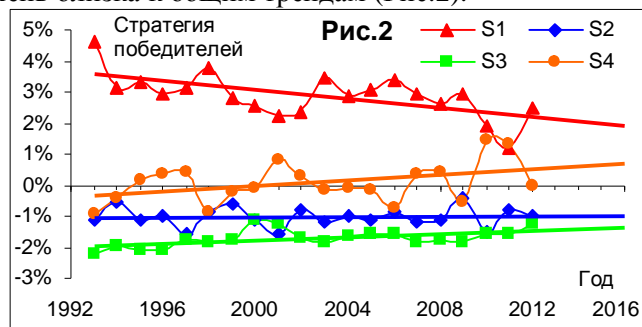
Наоборот, **тренды у легковесов (ЛВ) и в крупных лодках (КЛ) показывают довольно высокий прирост 1,1-1,9% в год**, так что мы можем ожидать значительного прогресса в этих классах. Мы наблюдали здесь более жесткую конкуренцию за медали в Лондоне-2012, где средние отставания между медалистами были 2,3 сек у ЛВ и 3,1 сек в КЛ, в сравнении с 5,4 сек в мелких лодках. Мы можем лишь предположить, что прогресс у ЛВ связан с более широким выбором спортсменов средних размеров. В КЛ, причиной, возможно, является распространение централизованных профессиональных систем подготовки спортсменов в ведущих гребных странах, что позволяет собрать вместе лучших гребцов на продолжительный период и достичь лучшей подготовки и синхронизации в команде. Мы будем благодарны за другие ваши мысли в этой области

• К сожалению, данные GPS были недоступны по Олимпийской регате в Лондоне-2012 из-за принадлежности всех результатов МОК. Мы надеемся, эти данные будут скоро опубликованы и пригодны для анализа темпа гребли.

• В НБГ 2008/09 мы спрогнозировали типичную гоночную стратегию победителей в 2012: +2.5%, -1.1%, -1.4%, +0.2%. На самом деле, победители Олимпиады в Лондоне-2012 показали в среднем +2.5%, -1.0%, -1.3%, 0.0%, что очень близко к прогнозу.

ОИ2012	Золото	Серебро	Бронза	4 место	5 место	6 место
Старт	2.5%	2.2%	2.5%	1.9%	2.5%	2.9%
2-я 500	-1.0%	-1.3%	-0.8%	-1.1%	-0.8%	-0.9%
3-я 500	-1.3%	-1.4%	-1.5%	-0.8%	-1.6%	-1.6%
Финиш	0.0%	0.6%	0.0%	0.2%	0.0%	-0.1%

Эта таблица показывает, что не было значительных различий в стратегии среди финалистов: победители, бронзовые медалисты и 5-е финалисты использовали практически одинаковую стратегию. Это означает, что **в настоящее время гонки выигрываются за счет пропорционально более высокой скорости на всех отрезках** и гоночная стратегия большинства конкурентов очень близка к общим трендам (Рис.2).



Используя эти тренды, мы можем спрогнозировать следующую типичную стратегию на 2016: +1.9%, -1.0%, -1.4%, +0.7%. Это означает, что **скорость лодки в гонке становится все более и более равномерной**.